

# نشست علمی تخصصی هنر، معماری و شهرسازی عصر پنجمین ها

محل برگزاری: سالن اجتماعات مهندسين مشاور هرم پی

زمان: پنجشنبه ۴ تیر ۱۳۹۴

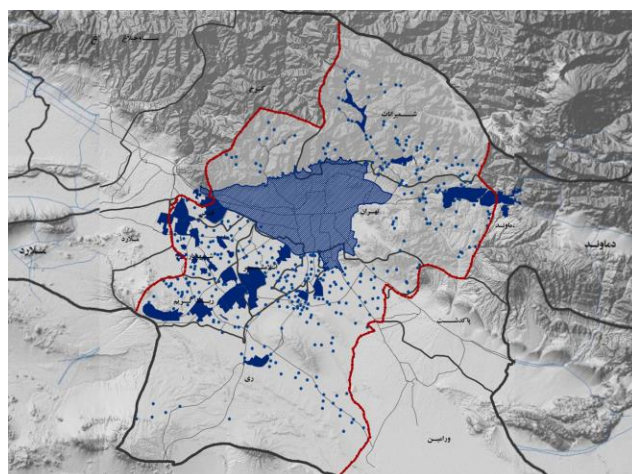
## عنوان: چالش های شهر و طبیعت در تهران

سخنرانان و اعضای پنل: خانم دکتر غزال کرامتی و خانم دکتر ساغر منصوری

چکیده ای از سخنرانی ها به شرح زیر است:

سخنران اول، خانم دکتر غزال کرامتی به موضوع حریم پایتخت و مسئله حفاظت از طبیعت پیرامون کلانشهر به شرح ذیل پرداخت.

از زمان تهیه اولین طرح جامع تهران ( ۱۳۴۷ ) تا به امروز، مسئله نسبت و رابطه شهر با پیرامون موضوعی بوده که به شکل های مختلفی مطرح شده است: از تعیین حریم ( یا حوزه استحفاظی ) برای تهران گرفته تا طرح های مستقلی که سعی در تعریف لبه های سبز درختکاری شده مجهز برای کنترل گسترش این شهر داشته اند، تا طرح های توسعه ملی و آمایش استانی و طرح مجموعه شهری تهران که در جستجوی تعریف نسبت و رابطه این شهر با شهرهای تازه تأسیس پیرامونش به این مهم نیز تا حدی پرداخته اند. آنچه که در عمل اتفاق افتاده اما، بسیار بغرنج تر و پیچیده تر از آن بوده است که به راحتی با این طرح ها حل شود. نگاهی اجمالی به سرنوشت دشت تهران نشان می دهد که چطور در یک فاصله زمانی کوتاه ۳۰ ساله ماهیت اراضی این دشت تغییر کرده و از یک سطح گسترده با خاک حاصلخیز از نوع درجه ۱ و درجه ۲ ( که قرن ها و هزاره ها محل کشت و زرع بوده، با روستاهایی کوچک اما پرشمار که ساکنانشان زراعت پیشه بوده اند ) تبدیل به لکه های بزرگ به هم پیوسته از ساخت و سازهای دم دستی و غیر فنی و خارج از چارچوب های طراحی و مهندسی شده که تکه به تکه اسامی مختلفی دارند و امروز هر کدامشان شهر نامیده می شوند؛ و برخی از آنها تا خود تهران هم به پیش آمده اند.



مطالعه تجربه های جهانی در خصوص مسئله نسبت و رابطه کلانشهر با پیرامون، حاکی از این است که جریان های مشابه مخرب محیط زندگی و زیست بوم در دهه های اول قرن بیستم میلادی، گریبان کلانشهری نظیر لندن را نیز گرفته بوده، که با چاره اندیشی و تدوین راه حل ایجاد Green Belt (کمربند حفاظت از طبیعت)، به این معضل پایان دادند و موفق شدند که نه فقط تغییرات را کنترل کنند بلکه زندگی روستایی و کار و پیشه کشاورزی سنتی را که با ظهور انقلاب صنعتی رو به نابودی نهاده بود، بازتعریف نموده و کشاورزی صنعتی و مکانیزه را به جهان معاصر معرفی کنند. پس از این اولین تجربه جهانی است که می بینیم اغلب کلانشهرهای تراز اول جهان (آنانی که می توانیم شهر جهانی بنامیم)، نسبت و رابطه خود با زیست بوم و اراضی پیرامونی را بازتعریف کرده اند و از ایده ایجاد Green Belt (کمربند حفاظت از طبیعت) بهره برده اند.



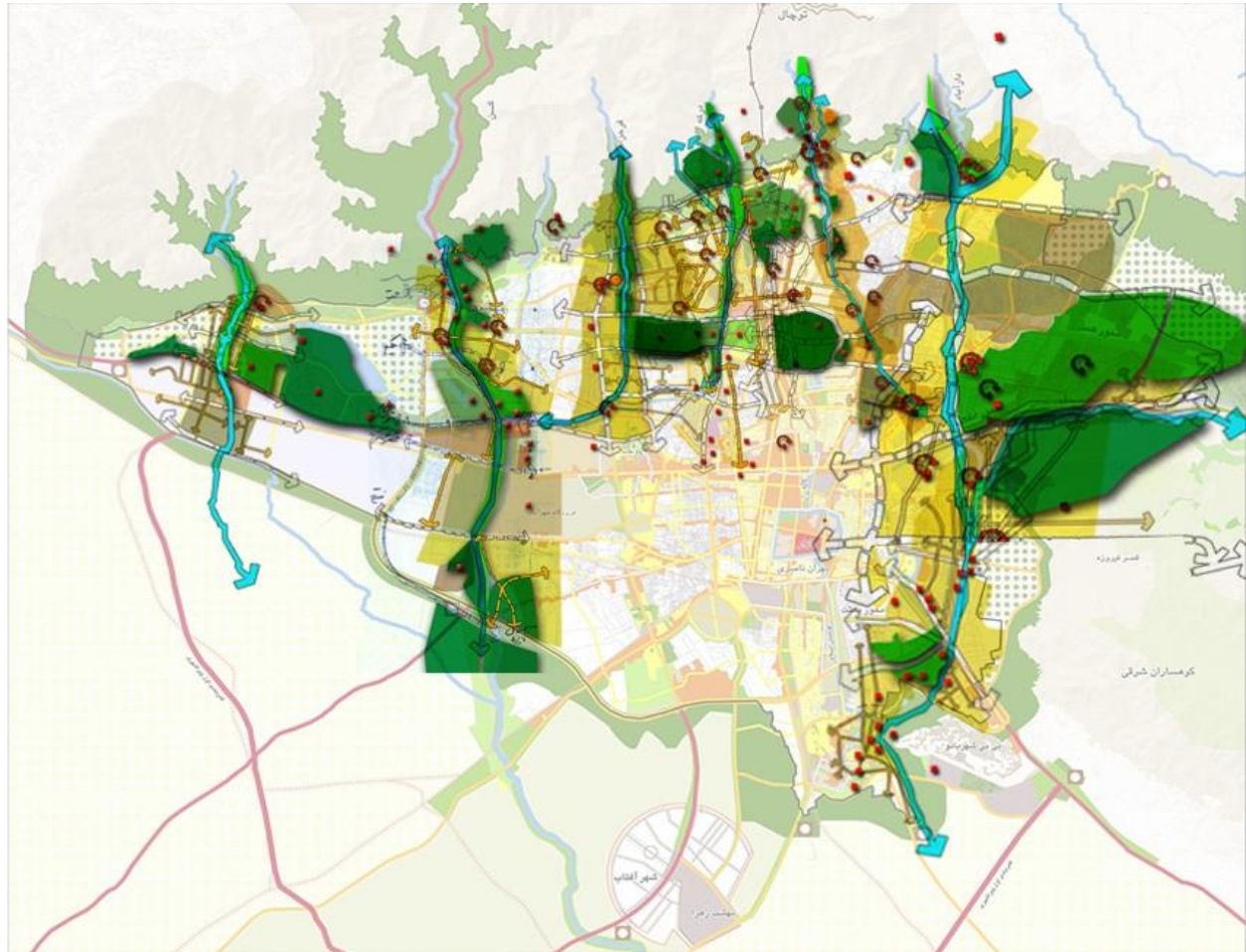
با وجود قوانین و مصوبات و طرح های متعدد، در مورد تهران اما، این مشکل تا سال ۱۳۸۳ به شکل بغرنجی ادامه پیدا کرد تا اینکه مشاور تهیه کننده طرح جامع تهران، محدوده ای به وسعت ۵۹۱۹ کیلومتر مربع را که مشتمل بر بیش از ۲۰ شهر و ۴۱۵ آبادی در قالب ۶ شهرستان بود، با عنوان حریم پایتخت معرفی و در سال ۱۳۸۶ به تصویب شورایی عالی شهرسازی و معماری ایران رسانید. در سال ۱۳۸۹ با توجه به چشم انداز و اهداف طرح جامع تهران ۱۳۸۶، طرح راهبردی حریم پایتخت با عنوان " طرح برنامه راهبردی مدیریت و برنامه ریزی حریم پایتخت " توسط شرکت مهندسی دیگری تهیه شد و تا نیمه سال ۱۳۹۰ به اتمام رسید. این طرح به تاریخ ۱۳۹۲/۱۰/۹ برای اول بار و ( پس از پنج جلسه بررسی کمیته فنی ) به تاریخ ۱۳۹۲/۱۲/۵ برای بار دوم در شورایی عالی شهرسازی و معماری ایران ارائه شده است و علاوه بر پیشنهاد ساختار مدیریتی جهت هدایت و نظارت بر اراضی گستره حریم پایتخت، سازمان فضایی و پهنه بندی حفاظت و ساماندهی این اراضی را نیز طرح کرده است.

سخنران دوم، خانم دکتر ساغر منصوری رود دره های تهران به عنوان شبکه حیات شهری را مورد بحث و بررسی قرار داد و گفت رود دره های تهران به عنوان شبکه حیات شهری تأثیر بسیاری بر تحولات اکولوژیک و نظام اکوسیستم شهری دارند این رگهای حیاتی مانند ریه های شهری، نقش مهمی در فرایند تصفیه هوا و توسعه طبیعت در دل بافت شهری تهران ایفا می نمایند به عبارتی این رود دره ها ضمن فراهم آوردن اتصال بافت و عرصه های طبیعی، فرصت های منحصر به فردی در راستای ایجاد تعاملات اجتماعی و فضاهای پویای شهری می باشند. از سوی دیگر نظم قرارگیری راستای شمالی جنوبی این رود دره ها در کنار ساختار شرقی-غربی دسترسی هایی نظیر بزرگراه رسالت و شهید همت، شکل کالبدی شطرنجی شکلی را برای شهر فراهم آورده است که امکان رویارویی بسیاری عرصه های محلی و شهری را میسر می سازد به عبارتی این رود دره ها با امتداد در میان بافت های شهری، مواهب طبیعی را تا دل شهر توسعه داده اند و امکان ایجاد فضاهای مفرح و اجتماعی را بوجود می آورند.



آسیب های شناسایی شده بر روی رود دره های شهری تهران نظیر ساخت و ساز در حریم بستر آنها و یا اجرای پروژه های عمرانی در طول مسیل و حتی کانالیزه شدن بستر و تغییر فرم طبیعی آنها، در نقش ارزشمندش این رود دره ها اختلال بوجود آورده است که هدف این گزارش شناسایی مسیر درست سیاستگذاری لبه های رودکناری رود دره ها با استفاده از شناسایی تهدیدها و مشکلات و از طرفی قابلیت ها و پتانسیل ها می باشد. از این رو ضمن معرفی هفت رود دره اصلی شهری تهران (وردآورد-کن-فرحزاد-درکه-دربند-دارآباد و سرخه حصار) و مطالعه حوزه های آبخیزداری و آبریز آنها به بررسی کالبدی هر یک از آنها به لحاظ

شرایط طبیعی و شکل بافت شهری مجاور آنها پرداخته شده و از این طریق فرصت‌ها و محدودیت‌های طراحی لبه‌های رودکناری قابل‌شناسایی می‌باشد.



در ادامه ضمن معرفی نحوه اقدام و نمونه الگوهای طراحی منظر حاشیه رود دره‌های شهری در شهرهای دیگر جهان به مطالعه برخی پروژه‌هایی چون شهر اسلو، بلوک شهری کنار رودخانه پاراماتا و ... پرداخته شد و در نهایت الگوهای کیفی طراحی فضاهای رودکناری مطالعه گردید. چنانچه ذکر گردید بیشتر پروژه‌ها به لحاظ تبیین مبانی ابقا و ارتقا فضای سبز و اکولوژی شهری دارای اهمیت می‌باشند و در برخی دیگر موضوع ایجاد پویایی فضاهای شهری و تعاملات اجتماعی نیز در نظر می‌باشد که ایندو مهمترین محور سیاستگذاری کنار لبه رودکناری می‌باشد. در انتها ضمن بررسی الگوهای طراحی لبه‌های رودکناری بصورت انگلستان سبز شهری (در هم آمیختگی عرصه‌های طبیعی و شهری) و با توجه به شرایط مورفولوژیک تهران بهترین الگوهای طراحی بوم‌گرا مورد شناسایی قرار گرفت.