

نشست علمی تخصصی هنر، معماری و شهرسازی عصر پنجشنبه‌ها

محل برگزاری: سالن اجتماعات مهندسين مشاور هرم پی

زمان: پنجشنبه ۱۴ تیر سال ۱۳۹۷

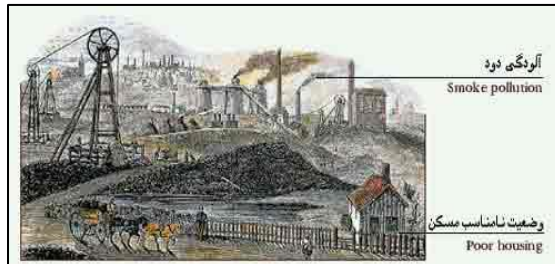
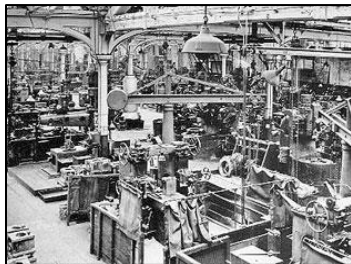
عنوان: میراث صنعتی (موزه دفاع مقدس بندر خرمشهر)

سخنرانان و اعضای پیل: دکتر سمیه روانشادینا و مهندس حمید محمدپور

چکیده‌ای از سخنرانی‌ها:

سخنران اول: دکتر سمیه روانشادینا

پروژه‌ای ارائه شده، پروژه بازسازی ساختمان گمرک است که تحت عنوان یک مسابقه مطرح شده بود و رتبه اول این مسابقه آقای مهندس محمدپور هستند، در کارنامه‌ی ایشان به جز این مسابقه رتبه اول مسابقات معماری آوندراه و میرمیران و جوایز دیگری نیز وجود دارد. با پیشرفت فناوری و دانش بشر، بسیاری از صنایع که پس از انقلاب صنعتی شکل یافته بودند، در مسیر تغییر و تحول واقع شدند. اهمیت و ارزش‌های نهفته در صنعت، موضوع میراث صنعتی را وارد حوزه فرهنگ جهانی نموده و موجب شکل‌گیری برنامه‌های گسترده‌ای در حفاظت، نگهداری و بهره‌برداری مجدد از مراکز، معادن، مجتمع‌ها، نواحی و مناظر صنعتی در جهان و توجه به ثبت این آثار در فهرست میراث جهانی گردید. با توجه به سابقه طولانی صنعت در ایران، میزان شناخت جامعه از تاریخ شکل‌گیری و ارزش‌های هویتی، ملی و بومی در این صنایع بسیار محدود و تعریف میراث صنعتی در کشور، همچنان مهجور مانده است.



جهان سرشار از میراث است. هر شهر و دهکده‌ای حتماً شامل چندین بنا یا مکان تاریخی است که مجموعه‌ای از دست ساخته‌های سنتی و یا رسومی محلی دارد که حفظ آن‌ها سبب ارتباط ساکنان با گذشته خود می‌شود. از سوی دیگر، در نقاط مختلف جهان موزه‌ها و گالری‌های بزرگی وجود دارد که شامل اشیای گران‌بهایی است. شهرهای تاریخی، بناهای تاریخی و سایر مکان‌هایی که گردشگران از آن بازدید می‌کنند، همگی جزئی از میراث بین‌المللی‌اند که همواره تقاضای بازدید از آن‌ها رو به افزایش است.

با انقلاب صنعتی، تحولات عظیمی در عرصه زندگی بشر بوجود آمد و انقلاب صنعتی که مجموعه‌ای از دگرگونی‌های فنی، صنعتی، اقتصادی و اجتماعی در انگلستان بود در عرض یک قرن به دیگر کشورها راه یافت و مباحث تازه‌ای در حوزه میراث بشری به وجود آورد که پیامدهای آن، منجر به نوزایی مفاهیم نوین تحت عنوان میراث مدرن و صنعتی در جهان گردید.



میراث صنعتی شامل بقایای مکان‌ها، بناها و ساختمان‌ها، گیاهان، ماشین‌آلات و تجهیزات می‌باشد. میراث صنعتی همچنین به خانه‌ها، مجتمع‌های صنعتی، مناظر صنعتی، محصولات و فناوری‌ها و اسناد جامعه صنعتی اشاره دارد. همراه با تغییر ساختار سیاسی جهان. پس از جنگ دوم جهانی، شیوه تولید شروع به تغییر نمود. این تحولات پس از دهه ۱۹۷۰ میلادی در آمریکا و اروپا به اوج خود رسید و پایه اقتصادی صنعت به سمت خدمات و اقتصاد مبتنی بر دانش متمایل گردید. به موجب آن، بسیاری از صنایع و معادن و ساختارهای تولیدی به دلیل تغییر روش‌های تولید یا عوامل زیست محیطی دچار تغییر شکل، تغییر کاربری و یا تخریب شدند.

پس از معاهده یونسکو، که دایره تعاریف میراث را به کلیه آثار، مجموعه‌ها و محوطه‌های انسان ساخت، طبیعی و مشترک گسترش داد، توجه به کلیه دستاوردهای بشری در تاریخ هنر، معماری، شهرسازی و فناوری مورد اهتمام جهانی قرار گرفت و با شکل‌گیری نهادهای حفاظتی از میراث صنعتی توجه به شناخت، معرفی و نگهداری از این نوع ثروت‌ها جلب شد.



در تعریف عمومی، میراث به معنی مالی است که از مرده به بازمانده به ارث می‌رسد. میراث را به عنوان یادگاری از گذشتگان می‌توان تعریف کرد که انسان‌ها امروز با آن زندگی می‌کنند و آن را به نسل آینده می‌سپارند تا از آن بیاموزند، شگفت زده شوند و لذت ببرند. امروزه مفهوم میراث فرهنگی با روند توسعه و تحول جوامع و دستاوردهای مداوم در شیوه زندگی انسانی در ارتباط می‌باشد. گسترش دانش و علوم بشری، چشم اندازهای نوین در عرصه فرهنگی ایجاد می‌نماید و میراث فرهنگی یعنی کیفیت تجلی این تجربه‌ها که در سه حوزه زمین، زمان، اعتقادات و باورهای انسانی شکل می‌گیرد.

از اواسط قرن ۱۸ با انقلاب صنعتی، تحولات اساسی در روش زندگی بشر همراه با دستیابی او به دانش نوین در پیشبرد اهداف مختلف، منجر به دستیابی به وسایل، ابزارآلات و صنایعی گشت که نقشی انکارناپذیر در بهبود کیفیت زندگی انسان و موجب تأثیرات مستقیم و غیرمستقیم بر مکان‌های زیستی شهرها و مناظر طبیعی اطراف آن گردید.

با توسعه اقتصاد و رشد تکنولوژی و پدیدار شدن علوم جدید، بسیاری از کارخانه‌ها به اجبار تعطیل گشتند، که سؤالات بسیاری را بوجود آورد که به طور مثال با این ساختمان‌های خالی و دستگاه‌های تاریخ گذشته و مهارت‌های شغلی و تغییرات اجتماعی، چگونه باید برخورد نمود؟ انگلستان به عنوان اولین کشوری که انقلاب صنعتی در آن اتفاق افتاد در مواجهه با این مسائل نیز اولین کشور بود. انگلیس، پژوهش‌هایی در جهت نگهداری از نواحی صنعتی خود، از سال ۱۹۶۰ میلادی آغاز کرد. با ارائه طرح‌های حفاظتی برای برخی از مکان‌های صنعتی برجای مانده از گذشته، مفهوم جدیدی به عنوان میراث صنعتی وارد عرصه تاریخ گردید.

در سال ۱۹۷۳، انجمن باستان‌شناسی صنعتی در انگلیس تأسیس شد و در همان سال، اولین کنگره بین‌المللی حفاظت از آثار تاریخی صنعتی در محل موزه راه آهن روستایی، جایی که اولین پل آهنی جهان در آن واقع شده است، برگزار گردید.

تعریف میراث صنعتی شامل آثار برجای مانده از یک فرهنگ صنعتی است که نشانگر ارزش تاریخ فناوری از لحاظ اجتماعی، علمی و معماری است. این آثار شامل کلیه ابنیه فیزیکی برجامانده از انواع تکنولوژی‌ها، معادن، صنایع و زیرساخت‌های حمل‌ونقل و انرژی یا فضاهای مسکونی، مذهبی و آموزشی مرتبط با تأسیسات صنعتی می‌گردد.

میراث صنعتی نشانگر فرهنگ مادی انسان صنعتی می‌باشد که خود بخشی از میراث فرهنگی است. مطابق دسته‌بندی‌ها، میراث فرهنگی به دو بخش میراث ملموس و غیرملموس تفکیک می‌شود. که بخش ملموس آن به رده‌های منقول یعنی ابزار و وسایل قابل جابجایی و غیرمنقول که ساختمان‌ها و محوطه را شامل می‌شود، تقسیم می‌شود و بخش ناملموس آن، مهارت‌های فنی، تجربه و مانند آن‌ها را شامل می‌شود. پس از شکل‌گیری منشور ونیز که حفاظت از کلیه ابنیه، تک بناها، یادمان‌ها و محوطه‌های شهری و روستایی و هر چه که گویای یک تمدن خاص، یک تحول مشخص یا حادثه تاریخی بود را در مقیاس خرد و کلان در بر می‌گرفت، آغاز شد.



صنعت در ایران با پیدایش صنایع جدید، ایجاد کارخانجات و حضور نشانه‌های مدرنیسم از دوره قاجار همزمان با سفرهای ناصرالدین شاه و به‌طور خاص در پهلوی اول اتفاق افتاد. کشف نفت، ایجاد کارخانه‌های ریسنجی، بلورسازی، آجرپزی، سیلو، سیمان و راه آهن، از نشانه‌های شاخص این دگرگونی در کشور به شمار می‌آید. مدرنیسم، تغییرات گسترده‌ای در حوزه‌های اجتماعی، سیاسی، اقتصادی، فرهنگی و کالبدی فضایی با خود به همراه داشت که نتایج آن در حوزه شهری و معماری در ایران شامل ایجاد کارخانجات صنعتی برای مصارف داخلی، تحول در بافت شهرها، ایجاد خیابان‌ها، تحول در نوع و نحوه ساختمان‌ها از یک سو و ایجاد موسسات اداری مانند ثبت، شهرداری، نظمی، تحول در ایجاد ارتش

جدید، خدمات آموزشی، صنایع و توسعه سریع فضایی - کالبدی شهرهاست. بیشتر این صنایع و تأسیسات در کنار شهرها و روستاها در نواحی مختلف شکل می‌گرفتند. گسترش حضور صنایع جدید از دوره قاجار، علاوه بر چالش‌های اقتصادی - اجتماعی، با فقدان زیرساخت‌های لازم جهت هماهنگی با رشد جهانی روبرو شد.



نخستین تلاش‌ها در دوران قاجار شامل احداث کارخانه‌ها توسط: عباس میرزا ولیعهد، کارخانه مهمات‌سازی تبریز، کارخانه ماهوت بافی، خوی بود و همچنین به علت جنگ‌های ایران و روسیه، ارتش ایران در این دوران نوسازی شد و به همین منظور کارخانه توپ‌ریزی و تفنگ‌سازی در تبریز دایر شد. امیرکبیر کارخانه شکرریزی و واحد چینی‌سازی و امین الدوله کارخانه کبریت‌سازی تهران، کارخانه قندریزی کهریزک و همچنین صنایع دوله کارخانه ریخته‌گری، کارخانه ریسمن ریزی و امین‌الضرب کارخانه بلورسازی، کارخانه چینی‌سازی، کارخانه ابریشم‌تابی، راه آهن آمل، محمودآباد را نام برد.



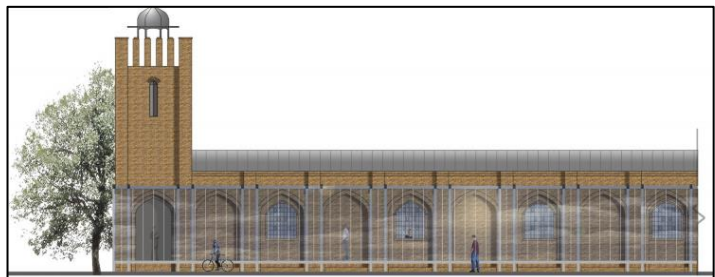
از نمونه‌های موفق خارجی می‌شود به ساختمان‌های موزه‌ی هنرهای آفریقا (Zeitz Museum of Contemporary Art Africa) و گوچی (Gucci Hub) اشاره کرد.

همچنین از نمونه‌های موفق داخلی می‌توان کارخانه چرم خسروی که سومین کارخانه چرم‌سازی تبریز بعد از چرم میهن و چرم ایران بوده است را نام برد. چرم خسروی در سال ۱۳۱۰ همزمان با کبریت‌سازی صدقیانی و ممتاز و کارخانه پشمینه تأسیس شد و در سال ۱۳۱۱ به بهره‌برداری رسید. این کارخانه به جز چرم و کفش در زمان جنگ جهانی دوم پوتین نظامی و کفش اسب سواری هم تولید می‌کرد. گویا صادراتی هم از قبیل سفره چرمی که در گاو صندوق هتل پولمن شهر پولاتای ایتالیا نگهداری می‌شود، داشته است.

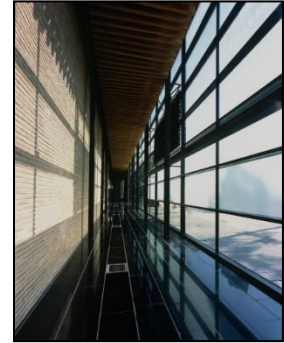
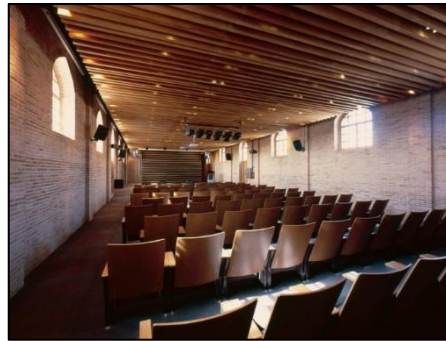
مجموعه پردیس دانشگاه هنر اسلامی تبریز که واقع شده در ضلع جنوبی چهارراه حکیم نظامی و در محل سابق کارخانه چرم‌سازی خسروی است، از نمونه‌های بسیار زیبای معماری سنتی تبریز است که از سبک‌های معماری آلمانی برگرفته شده است. طبق گزارش‌ها، مساحت این مجموعه ۳۶۰۰۰ متر مربع شامل ۸ ساختمان سه‌طبقه و یک طبقه می‌باشد. مرمت مجموعه پردیس از سال ۱۳۷۶ خورشیدی شروع شده و در همین راستا ساختمان‌های فرسوده به آمفی‌تئاتر، ساختمان اداری، سالن ورزشی، سلف سرویس و کتابخانه تغییر کاربری داده‌اند.

باغ موزه زندان قصر که دارنده رتبه نخست جایزه معمار ۹۲ است با پیشینه‌ای از دوران فتحعلی شاه قاجار، تقریباً همزمان با سال‌های اولیه شکل‌گیری تهران به عنوان شهر است. با استقرار نیروهای نظامی، باغ به پادگان نظامی تبدیل شد. در دوران پهلوی اول و با عضویت ایران در کنگره بین‌المللی اصلاح مجرمان و زندان‌ها در لندن، موجب شد دولت وقت به ساخت زندان منطبق با استانداردهای بین‌المللی اقدام کند. در آن خصوص در سال ۱۳۰۶ رضاشاه ساخت زندان قصر را به معمار گرجی تبار، نیکلای مارکف، واگذار کرد.

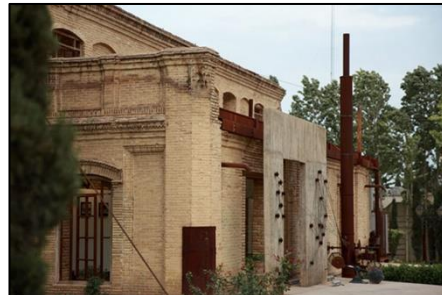
پس از احیای مجدد محوطه مجموعه به کاربری اولیه خود یعنی به باغ تبدیل شده، درختان دوباره کاشته شدند، خطوط باغ قاجار در آن خوانا شده و مهم‌تر از همه با برچیدن دیوارهای پیرامونی، کاربری آن از باغ خصوصی و خلوت شاهانه یا پادگان نظامی و زندانی بسته در طول سالیان، به باغ موزه‌ای همگانی تغییر یافته است. ساختمان‌ها که هر دو به عنوان زندان کاربری داشته‌اند به کلی استفاده‌ای متفاوت پیدا کرده و به شکل گالری، موزه با گالری‌های آزاد، رستوران، کافه، سالن اجتماعات و... تغییر کاربری یافته‌است.



این آزادسازی و گشایش زمینه‌ای برای نقل داستان تهران با محوریت باغ در جنبه‌های فرهنگی، اجتماعی، سیاسی و تاریخی آن است. فرهنگ شفاهی، رویدادهای نادر تاریخی همچون حبس لورنس عربستان، اولین پرواز هواپیما، ساخت اولین دکل بیسیم، تحقق حقوق شهروندی و خلق ده‌ها اثر ادبی در این زندان ... هرگز مجالی برای تعریف نیافته‌اند.



از دیگر نمونه‌های موفق داخلی موزه تاروپود کارخانه نساجی شیراز است که به صورت مخروطی در آمده بود در محوطه فعلی کتابخانه اسناد ملی ایران و در محدوده تاریخی مجموعه حافظیه، مقبره مشاهیر و باغ جهان نما واقع شده است. تیم طراحی سایت با هدف رونمایی و بازسازی پیکره‌های اصلی به علت ویرانی، در صدد نمایش ساختار بنا برآمدند. بازسازی فیگوراتیو دستگاه ریسندگی نساجی از روی عکس قدیمی از این دستگاه و موقعیت قرارگیری آن در سایت به واسطه اهمیت وجودی آن در قلب سیستم نساجی، هر چند در مقام میانجی بین لوله‌های سوخت‌رسان و بخاررسان و نخ‌ریس‌ها و غلتک‌های هادی و بوق اعلان قرار گرفته، اما حالت انجماد و فرسودگی و حتی مقیاسش در قیاس با بوق عظیم مجاور نه تنها چیزی از محوریت اصلی آن نکاسته بلکه همچنان به عنوان نقطه آغاز انجماد و سپس سرایت به دیگر اندام‌ها مانند بیماری مسری از طریق سیم‌ها و کابل‌ها به بدنه کل اعلام حضور می‌نماید.



سخنران دوم: مهندس حمید محمودپور

مشهور و نیز معیار طراحی و باززنده سازی است که این منشور در سال ۱۹۳۱ در آتن، با تبیین این اصول بنیادی، نخستین بار در گسترش حرکت بین‌المللی فراگیری موثر بوده است که در قالب اسناد ملی، در کارهای ایکوم و یونسکو، و در تأسیس مرکز بین‌المللی مطالعه، مراقبت و مرمت سرمایه‌های فرهنگی از سوی یونسکو، شکلی ملموس به خود گرفته است. آگاهی فزاینده و مطالعه نقادانه به کار گرفته شده در این باری تأثیرگذاری بر مشکلاتی که پیوسته، پیچیده‌تر و گونه‌گون‌تر می‌شده‌اند بوده است. اکنون زمان آن فرا رسیده است که باری دیگر منشور آتن را بیازماییم و از این راه با بررسی همه جانبه‌ی اصول مربوط، چشم‌انداز آن را در سندی جدید گسترش دهیم.

بر این اساس، دومین کنگره‌ی بین‌المللی معماران و کاردانان فنی یادمان‌های تاریخی که از تاریخ بیست و پنجم تا سی و یکم ماه مه سال ۱۹۶۴ در ونیز گرد هم آمدند، متن زیر را تصویب کردند.

تعاریف مفهوم یادمان تاریخی هم دربرگیرنده‌ی تک اثر معماری است و هم موقعیت‌های شهری یا روستایی‌ای که در آن‌ها شواهدی از تمدنی خاص، تحولی مهم، یا واقعه‌ای تاریخی یافت شده است. این امر درباره‌ی آثار بزرگ هنری هم مصداق دارد و هم درباره‌ی آثار معمولی‌تر که در گذشت زمان، اهمیت فرهنگی کسب کرده‌اند. حفاظت و مرمت یادمان‌ها باید با توسل به همه‌ی علم‌ها و فن‌هایی صورت گیرد که می‌توانند به مطالعه و حراست از میراث معماری کمک کنند.

هدف و نیت از حفاظت و مرمت یادمان‌ها، حراست از آن‌ها به منزله‌ی آثاری هنری و شاهدهای تاریخی است. در کار حفاظت از یادمان‌ها، نگهداری دایمی اهمیتی وجودی دارد که همواره با بهره‌گیری از آن‌ها برای مقاصد مفید اجتماعی تسهیل می‌شود. این نوع بهره‌گیری اگرچه مطلوب است ولی نباید موجب دگرگونی در ترتیب و آرایش بنا یا تزئینات آن شود. تنها در این محدوده است که می‌توان جرح و تعدیل لازم برای

تغییر کاربری را تصور کرد یا مجاز شمرد. حفظ یک یادمان به مراقبت از جایگاه قرارگیری اشاره دارد که نامتناسب و بدقواره نباشد. جایگاه قرارگیری سنتی چنانچه هنوز وجود دارد باید حفظ شود. هیچ نوع ساخت‌وساز، تخریب یا جرح و تعدیل که رابطه‌های بین جرم و رنگ را دگرگون کند نباید مجاز شمرده شود. یک یادمان، جدایی‌ناپذیر است از تاریخی که شواهد آن را دربر دارد و یا از موقعیت مکانی که در آن واقع شده است. جابجایی تمام یا بخشی از یک یادمان نباید مجاز شمرده شود مگر آنکه این کار برای حراست از آن یادمان ضروری باشد و یا در صورتی که منافع و مصالح فوق‌العاده مهم ملی یا بین‌المللی، توجیه‌کننده این کار باشد. پیکره‌ها، نقاشی‌ها یا آذین‌های یکپارچه با بنا را تنها در صورتی می‌توان از یک یادمان جدا کرد که این کار تنها راه مطمئن برای مراقبت از آن‌ها باشد.

مرمت باید در جایی که حدس و گمان آغاز می‌شود پایان یابد. در چنین مواردی چنانچه افزودن بعضی بخش‌ها گریزناپذیر باشد، باید آن‌ها را از ترکیب معماری اصلی متمایز ساخت و بر آن‌ها نشانه‌ای معاصر زد. مرمت در همه موارد باید براساس مطالعه باستان‌شناختی و تاریخی یک یادمان باشد و از آن تبعیت کند. در مواردی که یک بنا در بردارنده آثار دوره‌های گوناگونی است که روی هم قرار گرفته‌اند، آشکار کردن بخش‌های نهفته تنها در شرایطی استثنایی می‌تواند قابل توجیه باشد، در شرایطی که بخش‌های برداشته شده از اهمیت کمی برخوردار باشند و در مقابل، آنچه که در معرض دید قرار می‌گیرد از لحاظ تاریخی، باستان‌شناختی یا زیبایی‌شناختی، ارزشی فوق‌العاده داشته باشد.

مرمت اجزای جایگزین جدید که به جای بخش‌های مفقود به کار می‌روند باید به‌صورتی هماهنگ با کل بنا ادغام شوند. در عین حال از بخش‌های اصلی قابل تشخیص باشند به صورتی که انجام مرمت، مستندات هنری یا تاریخی را مخدوش یا تحریف نکرده باشد.

محوطه‌های تاریخی محوطه‌های یادمان‌ها باید بطور خاص مراقبت شوند تا به این ترتیب، هم یکپارچگی آن‌ها حفظ شود و هم ساماندهی و ارایه آن‌ها به طرز شایسته، تضمین گردد.

حفری‌ها باید منطبق با استانداردهای علمی و مندرجات توصیه‌نامه اصول بین‌المللی اجرایی راجع به حفاری‌های باستان‌شناختی، مصوب سال ۱۹۵۶ یونسکو، انجام شوند.

نشر کارهای مربوط به مراقبت، مرمت یا حفاری همواره باید به دقت مستند شوند. مستندسازی کارهای مذکور باید به صورت گزارش‌های تحلیلی و موشکافانه‌ای باشد که با طراحی و عکس مصور شده باشند، تمامی مراحل کارهای ساماندهی، استحکام‌بخشی، بازآرایی و تکمیل، و همچنین ویژگی‌های فنی و صوری شناخته شده در طول کار باید در این گزارش‌ها بیابند. اینگونه سوابق باید در آرشیوهای همگانی قرار گیرند و در دسترس پژوهش‌گران باشند.

ساختمان گمرک بندر خرمشهر نیز با توجه به موارد یاد شده در منشور و نیز دارای خصیصه‌هایی از قبیل: رویداد تاریخی خاصی در آن، میراث صنعتی و جریان یادمانی از معماری گذشته است.

موزه دفاع مقدس در واقع یک ساختمان قدیمی مرتبط با فعالیت‌های گمرکی، بوده است. که این ساختمان در زمان حمله‌ی نیروهای عراقی دچار صدمات شدید می‌شود و فعالیت‌های آن به کلی متوقف می‌شود.

طی برگزاری مسابقه‌ای توسط سازمان بنادر و دریانوردی کشور محدوده این ساختمان که در کنار رود الوند واقع شده است مورد باز زنده سازی قرار می‌گیرد. این ساختمان با یک وجه تخریب شده است و یک وجه نسبتاً سالم که رو به رود الوند قرار دارد با مشکلاتی دیگر نظیر محل قرار گیری در سایت کنترل آلودگی‌های صوتی و منظر نامناسب از درون به بیرون روبه‌رو بود که در طی روند طراحی ضمن حل چنین مواردی پای بندی به منشور و نیز مورد توجه بوده است در این روند سعی بر آن شده است که دیواری که روی آن آثار باقی‌مانده‌ی جنگ نقش بسته است به عنوان دیوار خاطرات حفظ شود.



طبقه‌ی اول مجموعه به دلیل وجود جرثقیل‌های موجود در اطراف سایت دید بصری مناسبی پشت پروژه منظر خوبی نسبت به سایت دارد. فضای پایینب به دلیل وجود تأسیسات مختلف در سایت دید محدودی دارد بنابراین این محدوده‌ی انتخابی به ساختمان اداری، کنترل ورودی و محدوده گسترش موزه در قسمت پشت ساختمان در نظر گرفته شد که اولاً نمای اصلی ساختمان از بین نرود و دوماً از فضای بالا به عنوان گالری قابل استفاده باشد. مورد نظر بود که ارتفاع بخش الحاقی از ساختمان اصلی بلندتر نشود.

محدوده عملکردها اینطور مشخص شد که بخش ورودی موجود برای نگهبانی در نظر گرفته شد. فضای اختصاص داده شده برای گالری اصلی برابر با مساحت فضاهای خدماتی موزه. مثل کافی‌شاپ و ... است. انتهای محدوده ساختمان به عنوان گالری در نظر گرفته شد و فضاهای ارزشی که به صورت سالن اجتماعات و نمازخانه مورد نیاز بود در قسمت باز مجموعه قرار گرفته شد. که بتوانیم به عنوان نمادین هم کار کنیم. جهت قبله نیز در ساختمان لحاظ شد که بسیار مهم بود.

از فضاهای معماری در پروژه و ریز فضاها می‌توان به فضای کنترل مداربسته، آسانسور جانبازان و معلولین، معرفی مجموعه و ارائه کتب و بروشور، راهروی الحاقی، فروش محصولات فرهنگی، فضای سبز، گالری اسناد و مدارک تاریخی با دورنمایی از ارون، خروجی اضطراری و فضای باز نمایش ادارات و تجهیزات جنگی و دیوار خاطره نام برد. ریز فضای مقاطع در پروژه موزه دفاع مقدس ورودی‌ها، راهروی الحاقی، فضای انتظار، پل ارتباطی، فضای باز نمایش ادوات جنگی، دیوار خاطره‌ای، گالری عمومی، بخش اداری، گالری عکس و تصویر، بخش هنر دیجیتال، گالری اسناد و مدارک تاریخی با دورنمای ارون است. بقایای هجوم وحشیانه رژیم بعثی به بندر کمرگ خرمشهر حس نوستالژی مقاومت بندر خرمشهر در برابر یورش مهاجمان می‌باشد.

موزه دفاع مقدس بندر خرمشهر ایده هنرهای مفهومی یا کانسپچوال آرت با توجه به ساختار ارتباطی خود، زمینه تازه‌ای برای پیوند میان هنر و هنرمند و مخاطب آورده است. طبق نظریه ارتباطی یا کوبسن و توجه به هنر همچون یک کنش ارتباطی با هنر مفهومی ترکیبی از عناصر ارتباطی هنر را فراهم می‌سازد که در آن ممکن آرت یا ویدئو آرت یا در برخی مواقع پس زمینه بخشی از اثر هنری محسوب می‌گردند.

در موزه دفاع مقدس بندر خرمشهر، دیوار خاطره در برابر ساختمان سازمان بنادر در حقیقت نوعی هنر مفهومی با پس زمینه دفاع مقدس است که قرار گرفتن آن ضمن انعکاس تصویر ساختمان به یادگار مانده از دوران دفاع مقدس، خود را بخشی از اسناد تاریخی موجود در گالری‌های دائمی را نمایش می‌دهد و این چنین پیش زمینه ذهنی را برای مخاطب خود آماده می‌سازد.

