

فصلنامه

۹

معماری و فرهنگ

سال سوم • شماره ۹ • تابستان ۱۳۸۰ • ۱۲۰۰ تومان



۹ معماری و فرهنگ

- ۴ گرگ لین / پیتر زلنر / مامک نصیری نسب
- ۱۵ خانه های جنین شناختی / گرگ لین / امیربانی مسعود
- ۲۲ مطالعات فرافضا / پیتر زلنر / یلدا غفوریان
- ۲۹ آندو فضا را چگونه می نویسد؟ / محمدرضا شیرازی
- ۳۵ بررسی و تحلیل نظریه ها و آثار پانوس کلرموس
- هاشم هاشم نژاد
- ۴۲ سازه های پنوماتیک / فولرمور / حسین مدی
- ۵۳ تجارب و روند شکل گیری مسکن / شهرام پوردیهیمی
- مباحث متنوع و مقاله های رسیده**
- ۶۳ اندیشه های جان راسکین ، معماری ، هنر و زیبایی
- مصطفی کیانی
- ۷۲ معماری دیکانستر اکشن / وحید قبادیان
- ۷۸ پدیده شهرگریزی / وحید شالی امینی
- ۸۱ احیای مراکز قدیمی شهر / علیرضا قهاری
- ۸۶ استفاده از روشنایی روز در معماری / کیوان جورابچی
- معرفی طرح های معماری**
- ۹۴ مرکز دایرةالمعارف / محمد مهدی محمودی
- ۹۸ گنبد هزاره ، حباب جادو / محمد رضا اصلانی
- ۱۰۲ بانک موزون / کلودیا کوگل / فرشاد مفاخر
- ۱۰۵ ساختمان اداری نمایشگاه بازرگانی / لیلیا داسون
فرشاد مفاخر
- معماری ایرانی**
- ۱۱۱ بانک ملی اصفهان / سیروس باور
- گزارش**
- ۱۱۶ گفت و گوی تمدن ها

فصلنامه معماری و فرهنگ

نشریه علمی - تخصصی و موضوعی در زمینه معماری و شهرسازی است. آرا و دیدگاه های مندرج در فصلنامه، دیدگاه خاص آن نیست. فصلنامه در ویرایش و کوتاه کردن مطالب و طرح ها آزاد است. مسئولیت مقاله ها بر عهده نویسندگان یا مترجمان آنهاست. آثار و متن های دریافت شده به هیچ وجه بازگردانده نمی شود. نقل بخشی از یک مقاله یا مطلب فصلنامه با ذکر نام و ماخذ آزاد است.

صاحب امتیاز: دفتر پژوهشهای فرهنگی مدیر مسئول و سردبیر: حسین سلطان زاده

مشاوران علمی: سید حسین بحرینی، پرویز پیران، سید محسن حبیبی، داراب دیبا، حسین شیخ زین الدین، علی اکبر صارمی، علی غفاری، سید هادی میرمیران

ویراستار: مهدی افشار
مسئول روابط عمومی: زهرا مساوات
مسئول واحد آگهی ها: بیژن نعیمی
جلد: گروه معماری و شهرسازی
لیتوگرافی: مردمک، چاپ: نیل
بها: ۱۲۰۰ تومان

همکاران این شماره: نجمه حسن پور، خاطره اکرمی، سید احمد هدی، بابک داورپناه، سروناز تاراج

تهیه شده در: دفتر پژوهشهای فرهنگی
گروه معماری و شهرسازی
تهران، خیابان ایرانشهر شمالی، نبش کوچه یگانه
شماره ۲۱۵، کد پستی: ۱۵۸۴۷
تلفن: ۸۸۲۱۳۶۴ - ۸۳۰۲۴۸۲ دورنگار: ۸۳۰۲۴۸۵
صندوق پستی: ۴۶۹۱ - ۱۵۸۷۵
پست الکترونیک: crb@kanoon.net
نشانی در اینترنت: www.iranculturestudies.com

مرکز پخش و نمایشگاه: تهران - میدان انقلاب
خیابان ۱۲ فروردین، نبش خیابان شهید وحید نظری، شماره ۳۸
تلفن و دورنگار: ۶۴۱۷۵۳۲

مرکز دایرةالمعارف بزرگ اسلامی



محمد مهدی محمودی

به زبان‌های مختلف و اسناد و نامه‌های تاریخی است. در سال ۱۳۶۵ زمینی به منظور احداث ساختمان مرکز دایرةالمعارف در منطقه کاشانک - اول جاده دارآباد انتخاب شد و پس از عملیات خاکبرداری، اجرای بخشی از کارهای بتونی آغاز و به دلیل بروز مشکلات به وجود آمده در اثر تلفیق کارهای طراحی و اجرا و عدم وجود طرح جامع و نهایی مجموعه، پروژه متوقف و پس از حدود سه سال در سال ۱۳۷۲ گروه فنی جدید مسئولیت کامل آن را به عهده گرفت و مجدداً فعالیت آغاز شد.

طراحی معماری مجموعه و هماهنگی آن با بخش‌های سازه و تأسیسات به «مهندسین مشاور هرم‌پی» محول گردید، که با طراحی دکتر محمد مهدی محمودی و همکاری مهندس مهران آقازاده و مهندس ابراهیم پیروزفر نقشه‌های اجرایی

مرکز دایرةالمعارف بزرگ اسلامی در اسفندماه ۱۳۶۲ با هدف تألیف دایرةالمعارف‌های اسلامی، تخصصی و عمومی تأسیس گردیده این سازمان علمی از معتبرترین سازمان‌های علمی کشور است و روز به روز بر وسعت فعالیت خود می‌افزاید. در این مرکز شماری از استادان برجسته ایران عضویت دارند و بسیاری از محققان و پژوهشگرانی که در این سازمان به تحقیق و تألیف مشغولند تحت پوشش همین مرکز تجربه‌ها و اطلاعات لازم را کسب کرده‌اند.

هم‌اکنون، کتابخانه دایرةالمعارف بزرگ اسلامی با گنجایش ۳ میلیون جلد کتاب و امکان فعالیت همزمان ۱۰۰۰ محقق، بی‌گمان بزرگ‌ترین مرکز علمی و فرهنگی کشور به‌شمار می‌رود. این کتابخانه همچنین شامل مجموعه‌هایی از کتب نفیس و خطی، میکروفیلم، کتب عکسی، نشریات علمی





آماده شد. ساختمان این مرکز از دو مجموعه نسبتاً مجزا تشکیل شده: ۱. ساختمان مرکزی ۲. ساختمان شماره دو که به دلیل هماهنگی با شیب طبیعی زمین به نحوی طراحی شده که بام ساختمان شماره دو، حیاط ساختمان مرکزی را تشکیل می‌دهد.

- فضاهای داخلی

۱. ساختمان مرکزی، شامل مخازن کتابخانه و مراکز تحقیقاتی:

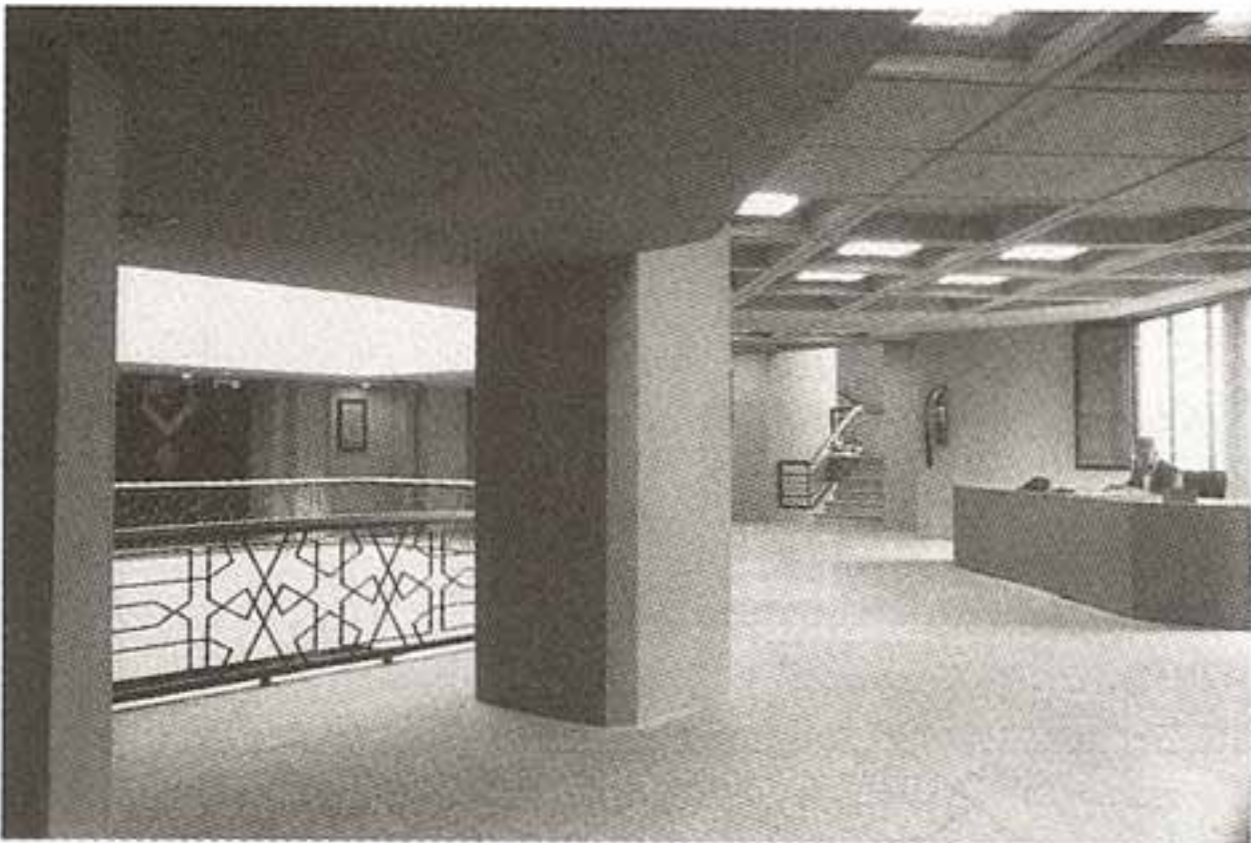
۱-۱ کتابخانه مرکزی، که از چهار مخزن مجزا تشکیل شده است: الف. مخزن کتابخانه مرکزی (سیستم باز)، که با سیستم LC (کنگره) نظام یافته، و شامل ۳۲ واحد مجزاست. ب. مخزن مجلات (سیستم بسته)، که از ۸ واحد مجزا تشکیل شده؛ ج. مخزن فهرست نویسی، که در جنب آن بخش‌های فنی و اداری کتابخانه نیز قرار دارد و از ۷ واحد مجزا تشکیل شده و د. مخزن کتاب‌های خطی، عکسی، میکروفیلم و نیز کتاب‌های کمیاب، نایاب و نسخه‌های سنگی (سیستم بسته)، که از ۷ واحد مجزا تشکیل شده.

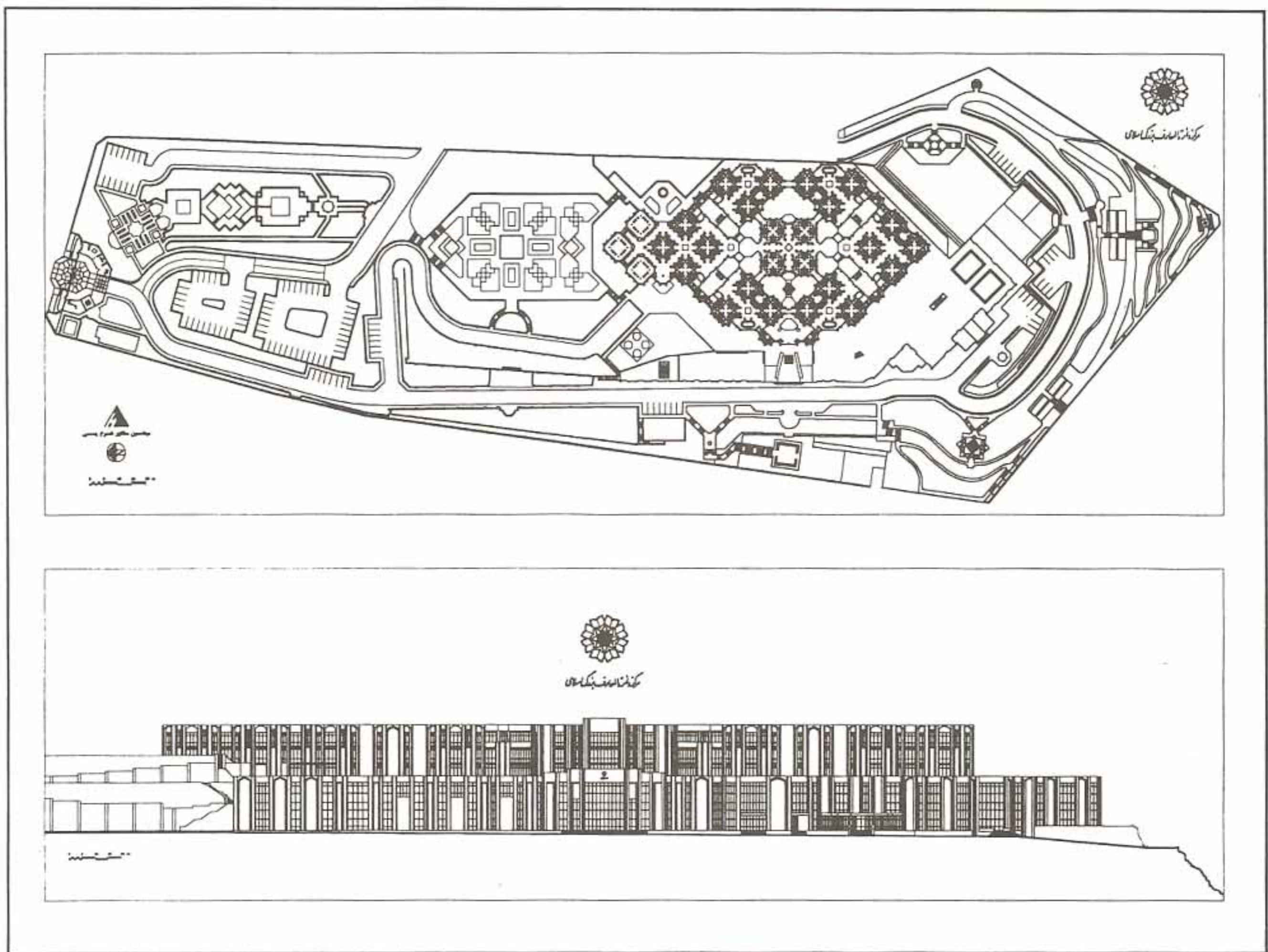
مجموعه مخازن در طبقات همکف و اول قرار دارد. این مخازن با ظرفیت بالغ بر ۱,۰۰۰,۰۰۰ جلد کتاب و امکانات سیستم رایانه مرکزی جهت اطلاع رسانی به صورت شبکه، از سیستم‌های اعلام و اطفاء حریق خودکار و دستی برخوردار است. همچنین سیستم هوارسانی مخازن به صورت تهویه مطبوع در تمام فصول سال صورت می‌گیرد. ۱۲ سالن نیز در موقعیت‌های مختلف مخازن جهت فعالیت‌های تحقیقاتی محققین در نظر گرفته شده.

۱-۲ مراکز تحقیقاتی ساختمان مرکزی که در طبقه دوم واقع است: در این طبقه ۱۷ دپارتمان به صورت مجزا وجود دارد و بخش مدیریت، تالار امیرالمؤمنین (ع)، تالار هیأت علمی و اتاق پذیرایی از دیگر بخش‌های این طبقه است.

۲. ساختمان شماره ۲، که شامل ادامه مخازن کتابخانه، پژوهشکده، بخش صحافی، سرسرای ورودی مجموعه، نمازخانه، سالن غذاخوری، آشپزخانه و آمفی تئاتر ۴۰۰ نفره و سه تالار گفت‌وگو، سخن، اندیشه و سایر بخش‌های خدماتی و تأسیساتی است.

ساختمان مرکزی در حدود ۲۰,۰۰۰ مترمربع و ساختمان شماره ۲ در حدود ۱۰,۰۰۰ مترمربع زیربنا دارد.





فضای سبز در پنج هکتار پیرامون این ساختمان‌ها، محیط آرام و مناسبی را برای تحقیق و مطالعه فراهم می‌کند.

ساختمان بنا، بتنی است، و از نظر طراحی سازه به پیشنهاد مهندس علی اکبر معین‌فر و با همکاری مهندس فرشاد سخابلوک‌های جداگانه‌ای به ابعاد 11×11 و ارتفاع ۱۰ متر در نظر گرفته شد که با درز انقطاع کنار هم قرار داده می‌شوند، ساختار بنا طوری است که سازه صلب، امکان تغییر شکل را در هر بلوک به‌هنگام زلزله فراهم کرده است، به‌نحوی که علی‌رغم معماری پیچیده مجموعه، رفتار سازه‌ای در شرایط سازه منظم تلقی خواهد شد، سقف بنا نیز به صورت دال بتنی مجوف (وافل) به عمق ۲۵ سانتی‌متر طراحی شده است.

نمای داخلی تلفیقی از بتن نمایان (اکسپوزه) و نماسازی‌های ویژه نظیر چوب یا آجر است. با توجه به تأکید طرح معماری در خصوص بتنی بودن نمای فضای داخلی، به‌هنگام اجرا دقت ویژه‌ای جهت اجرای ستون‌های سازه صورت پذیرفته است که این امر امکان استفاده از بتن نمایان

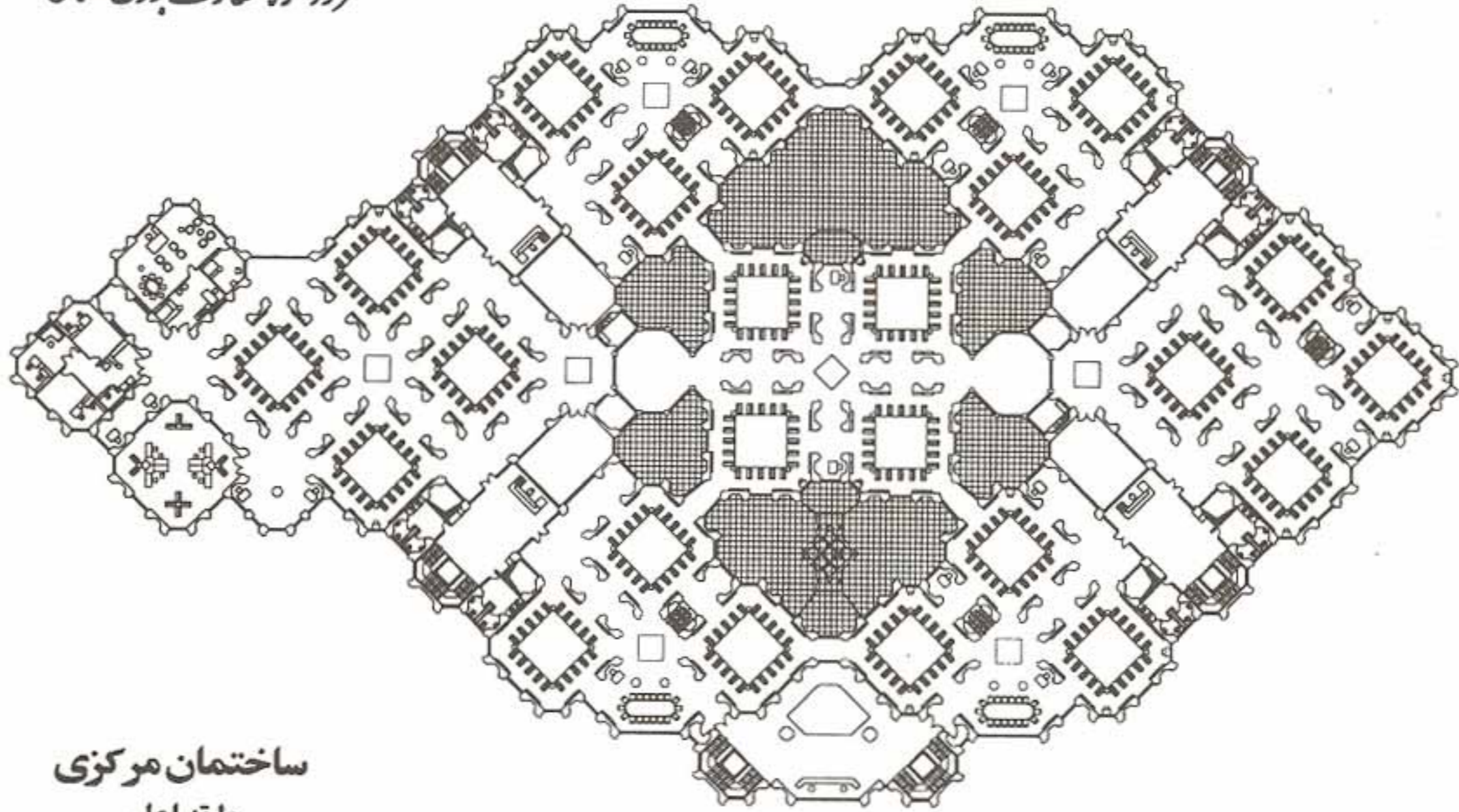
(اکسپوزه) در فضای بیرونی ساختمان را نیز فراهم آورده است. لذا علی‌رغم اینکه طرح نهایی معماری جهت نمای بیرونی، نمای آجری است در فاز اول بهره‌برداری و به‌منظور کاهش هزینه‌های اجرایی ساختمان با همان نمای بتنی مورد استفاده قرار گرفته است.

عملیات اجرایی طرح با توجه به ویژگی‌های خاص معماری، سازه و تأسیسات به روش امانی انجام می‌پذیرد. در خصوص تأسیسات مکانیکی بنا، سیستم گرمایش و خنک‌ساز مجموعه به صورت هواساز و با استفاده از ابزوریشن و برج خنک‌کننده می‌باشد که با فیلترهای مخصوص تصفیه گرد و غبار و رطوبت قابل کنترل است همچنین سیستم اعلام حریق و اطفای حریق مناسب، خصوصاً جهت کتب خطی و نفیس پیش‌بینی شده است.

به دلیل کاربری تخصصی این مجموعه که در ایران برای اولین بار چنین ساختمانی به‌منظور تدوین دائرةالمعارف بنا می‌گردید از تجربیات محققین و مدیریت مرکز، بهره‌گیری فراوان به‌عمل آمد تا مجموعه در عین زیبایی و رعایت



مرکز دائرة المعارف بزرگ اسلامی



ساختمان مرکزی
طبقه اول

نیمه ۵ ۱۰ ۱۵ ۲۰ م



بلوک لیکا

دانه لیکا دیوار، تیغه و سقف توپر: 1000 Kg/M ³ کمتر از ۳٪ توپر، توخالی، ته پر بدون ترک در درازمدت حداقل 55 Kg/cm ² 0.4W/M/K ۲ ساعت برای ۱۰ اس م ۴۵ دسی بل در ۱۰ س م عاری از مواد مضر بافت سطحی یکنواخت	ساخته شده از مصالح سبک و با دوام با کاربردهای مختلف در ساختمان وزن فضایی کم دورریز و افت ناچیز شکل مناسب و بهینه کارپذیر با انواع ملات و اندود مقاومت مکانیکی بالا عایق حرارت مقتوم در برابر آتش خواص صوتی قابل توجه دوام و پایداری شیمیایی کارپذیری فیزیکی برش، سوراخ کاری، میخ کوبی، شیارزنی مناسب برای فضای باز
--	--

تهران، خیابان دکتر بهشتی، شماره ۱۶۹

کد پستی: ۱۵۳۳۶

نمابر: ۸۷۴۶۰۱۱

تلفن: ۸۷۵۵۰۳۱۵

مسائل فنی دارای عملکرد صحیح نیز باشد لذا مبلمان ثابت و غیر ثابت داخلی توسط مهندس شبنم شمشیردار و با همکاری مهندس لیلا کریمی فر به طور اختصاصی و با توجه به ویژگی‌های مورد نظر کاربران، طراحی و با امکانات موجود در کارگاه اجرا شده است. در طراحی داخلی به منظور ایجاد فضاهای آرام و فرهنگی از فرم‌های اسلیمی و رنگ‌ها و مصالح خاص به نحوی استفاده شده که در نهایت کل مجموعه از هماهنگی مطلوبی برخوردار گردد. محوطه‌سازی نیز با توجه به فرم و شیب طبیعی زمین، طراحی شده و در کف‌سازی فضاهای داخلی در بیشتر فضاها از موزاییک در جا با فرم‌های هندسی و مصالح سنگی متفاوت (به لحاظ رنگ و اندازه) استفاده شده است.

این طرح در ژانویه ۲۰۰۱ از طرف بنیاد فرهنگی آقاخان جهت شرکت در مسابقه بین‌المللی این بنیاد که هر سه سال یک‌بار برگزار می‌شود، انتخاب گردید.